

7. 病院への送迎に関する条件

- 24時間体制で最寄りの病院への送迎は各館が行います。但し、安全運転には心がけておりますが、万一の場合は**車輛が加入している保険の範囲での補償**となりますのでご了承ください。

8. その他のお願い事項

- 旅館到着時に**打合せの時間確保**をお願いします。
 - 下見終了後、ご不明な点、ご要望はご遠慮なくお申し付け下さい(出来る限りお応え致します)。
 - 当日、**不行き届きな点は直ぐ改善を致します**ので、何卒お申し付け下さいますようお願いいたします。
 - 個人情報保護法により、学校様のシオリ、入室表、アレルギーのリストは日光駅で返却致します。
 - 日光温泉はすべての旅館で加水、加温、循環を行っております。
 - 新型コロナウイルスが収束するまでの間、食事会場をレク・体験学習の会場として併用できない場合があります。
- ◎「働き方改革」により、次の件をお願い申し上げます。
- 1) 2日目の朝食は、特別な場合を除いて午前7時からとさせていただきます。
 - 2) 大きな荷物の輸送は、原則2日目のみとさせていただきます。駅では荷物を預りません。(バス利用校を除く)

9. 自然体験時の注意事項

① 熊に関する注意

- ハイキングをする場合、念の為に「熊鈴」を日光駅で受取り活用してください。但し、熊鈴を付けたからと言って、絶対安全を保証するものではありません。

② 害虫に関する注意

- 特に戦場ヶ原をハイキングする場合、山びる、その他の害虫防止の為、極力長ズボン・長そでシャツを着用し、肌を露出しないよう注意願います。
- 山びるには塩水、虫刺され防止には防虫スプレーが効果的です。

③ 警報等の伝達

- 警報発令時やクマ出没時には、添乗員を通じて情報を伝達します。

官公庁一覧

保健所	栃木県西健康福祉センター	〒321-0068 鹿沼市今宮町 1664-1 TEL 0289-64-3028
警察署	日光警察署	〒321-1411 日光市稲荷町 2-2 TEL 0288-53-0110
消防署	日光消防署	〒321-1405 日光市石屋町 408-1 TEL 0288-54-0050
病院	日光市民病院 (内・外・整) ※緊急	〒321-1441 日光市清滝安良沢 1572-10 TEL 0288-50-1188 FAX 0288-50-1321
	小西医院 (内・外)	〒321-1432 日光市安川町 8-25 TEL 0288-54-0924 FAX 0288-53-5695
	獨協医科大学日光医療センター	〒321-1298 日光市森友 145-1 TEL 0288-23-7000 FAX 0288-23-5000
	宇都宮市夜間休日救急診療所 (内・小・歯)	〒321-0974 宇都宮市竹林町 968 TEL 028-652-2211 FAX 028-643-1690

修学旅行関連サイトのご案内

日光市観光協会	http://www.nikko-kankou.org
三本松茶屋「今日の戦場ヶ原」	http://www.sanbonmatsu.com/weather/
栃木県立日光自然博物館	https://www.nikko-nsm.co.jp/
環境省 奥日光湯元ビジターセンター	http://www.nikkoyumoto-vc.com/
日光市公式サイト	https://www.city.nikko.lg.jp/
日光東照宮	https://www.toshogu.jp/
日光二荒山神社	http://www.futarasan.jp/
日光山輪王寺	https://www.rinnoji.or.jp/
日光温泉旅館協同組合 教育旅行ページ	http://www.hotel-harumoto.com/

2025 年度神奈川県日光修学旅行団 様

安全対策関係資料

日光温泉旅館協同組合

2025 年 3 月 27 日改訂版

<全体確認事項>

1. 安全対策

① 火災の予防と万一の場合の対応

各旅館とも万全の体制で火災の予防に努めております。しかし、万一の場合に備えて**非常口の確認**をお願いします。

② 不審者侵入防止対策

安心してご宿泊いただく為に、各旅館とも別表の通り不審者侵入防止対策を実施しております。

●**就寝の際には客室のロックをおすすめ致します。**尚、先生にはご使用の客室キーをお渡し致します。

●各館とも全員が身分を証明するネームプレートを着用致しております。 ※別表参照 資料－A

③ 食中毒の防止

●すべての旅館で年4回以上の検便(O-157を含む)を実施しております。

●スピード調理に心掛けており、又、翌日に材料は残しません。

◎**初日の弁当に注意をお願いします。**

●調理は必ず当日、材料はできるだけ新鮮なものを使用願います。御飯は、冷ましてから盛り付けて下さい。傷みややすい食材は夏場の使用を控えて下さい。

●残飯の処理に注意をお願いします(**館内に持ち込んだ残飯の処理は確実に**)。

◎**食事前には備え付けの石けんでよく手を洗ってから食堂へ集合願います。** ※別表参照 資料－B

④ 感染症対策(新型コロナウイルスも含む)

(1) 配備品

玄関前にアルコール消毒液を配備します(学校毎の希望)。

●各部屋又は洗面所に薬用石鹸・ペーパータオルを配備します。

●食堂入口にアルコール消毒液を配備します(学校毎の希望)。

●バスタオルを一人1枚用意いたします。但し、浴室のみで使用頂き、使用后浴室で回収いたします。

(2) 情報共有 及び 確認事項

●到着時、児童及び先生の体調確認を実施します(検温は学校毎の希望)。

異常があれば(発熱、咳、倦怠感 等)

↳ (ア) 保護者に連絡をしていただきます。
(イ) 保護者の迎えを待つ間、隔離します。

(ウ) 医療機関での診察

(3) 清掃について

●館内の清掃を徹底します。

●ドアのノブ、トイレノブ、便器等、消毒液を使った清掃を徹底します。

●客室の空気清浄機は稼働させておきます。

●入浴場は清掃を徹底し、湯舟には感染症を防ぐ塩素系滅菌剤を投入します。

(4) ホテル側社員の対応

●健康チェックを全社員、毎日行います(発熱、咳、倦怠感 等)

→ 症状があった場合は、出勤を避け、医療機関の判断をあおぐ。

●全社員マスクを着用します。

●出勤時、又は定期的にうがい、手洗い、アルコール消毒を実施します。

●体調管理を最優先し、感染しない行動をとります。

⑤ ノロウイルスによる二次感染防止対策

集団感染を防ぐ為、下記の対応をお願い申し上げます。

●こまめな手洗いをお願い致します。

●**嘔吐物**に細心の注意をお願い申し上げます(**絶対に触れないで下さい**)。※旅館側が処理致します。

●**下痢、嘔吐の症状の方**の衛生管理と**情報**の提供をお願い申し上げます。 ※別表参照 資料－C

⑥ 食物アレルギー対策 ※最重点項目として対応させていただきます。

特定原材料 食品衛生法第19条第1項の規定に基づく表示の基準。

①卵 ②小麦 ③えび ④かに ⑤くるみ ⑥そば ⑦落花生 ⑧乳

特定原材料に準ずるもの

①あわび ②いか ③いくら ④オレンジ ⑤キウイフルーツ ⑥牛肉 ⑦さけ ⑧さば ⑨大豆 ⑩鶏肉 ⑪豚肉

⑫バナナ ⑬マカダミアナッツ ⑭もも ⑮やまいも ⑯りんご ⑰ゼラチン ⑱カシューナッツ ⑲ごま ⑳アーモンド

●上記の8プラス20項目の特定原材料及び特定原材料に準ずる食材のアレルギー表示を致します。

1) アレルギーをお持ちの児童様について、個別に**資料1**に記載し、旅館に提出してください。

2) **資料1**をもとに、旅館と担当先生(必要に応じ、保護者の方)と対応を打合せさせていただきます。

◎**アナフィラキシーショック**をお持ちの方は、保護者の方と旅館担当者の直接打合せお願い致します。

3) 打合せ結果は**資料2**にまとめ、学校様に提出いたしますので、**保護者様も含め、再確認をお願いします。**

◎必要に応じて保護者様の署名捺印を頂き、旅行終了まで保存されますことをお勧め致します。

◎**資料2**のコピーは旅行会社にもお送りし、当日の対応に万全を期します。

4) 宿泊当日は個別にアレルギー除去食で対応いたします(希望した場合のみ)。

5) 食物アレルギーのリストについては、責任を持って日光駅で返却いたします。

⑦ 館内の飲物と水筒について

●館内での飲物は、ミネラルウォーター(500ml)1本を提供いたします。

●館内の水道水は最も安全で美味しい上水道です。但し、飲みすぎは胃酸をうすめ、体調不良の原因も考えられますのでご注意願います(塩素滅菌をした安全な水です)。

●翌日分の飲み物として、ミネラルウォーター(500ml)1本を提供いたします(館内の飲物分とは別途)。

⑧ 転落事故防止の為のお願い

●**各部屋の窓等から身体の乗り出しは絶対にしないよう**特にお願いします。

⑨ 木刀における事故防止

●事故防止及び破損防止の為、購入された木刀類は旅館にて預かり、翌日列車又はバスに積み込みます。

2. 食事に関するご案内

●各館共通献立になっております。

●温かい食事を召し上がっていただく為に、**食堂への集合・開会は時間厳守**をお願いします(食事開始15分前に集中的に準備致します)。

●鍋料理は**完全に火が通ってから**お召し上がり下さい。

◎**選択に関するお願い事項**

●リスク軽減を計る為、**学校様統一の選択**でお願い致します。

夕食について

和食コース・洋食コースの選択

朝食について

和食コース・洋食コースの選択

3. 虫さされ防止の対策

●全室に電子蚊取器を設置いたしておりますのでご利用ください。

●客室における網戸の開放は極力避けてください。

4. 館内売店のご案内

各旅館とも児童の皆様方にお求めやすい価格で数多くとりそろえてございます。是非とも、ご利用宜しく申し上げます。

●食品類の賞味期限等は特に注意を計っております。

●価格は内税で表示してあります(食料品=消費税8%、一般物産品=消費税10%)。

◎**旅館では他の売店施設より低価格(ディスカウント価格)にて販売に努めております。**

※レジ袋代として、お一人様1円×人数分をまとめてお支払いいただきますようお願い致します。

5. 荷物の取り扱いのご案内 (バス利用校を除く)

●原則、2日目の朝大きな荷物をお預りし、JR団体待合室へ輸送いたします。

下記の物は極力ご持参いただきますようお願いいたします。

■雨具 ■水筒類 ■貴重品(現金)

●初日：中禅寺方面、2日目：社寺方面へのコース設定をお願い致します。

6. 保険に関するご案内 ◆各旅館とも旅館賠償責任保険に加入致しております。

●旅館の過失による損害賠償

●お客様過失による損害賠償

→ 両方保険対応となります。

◎保険の手続の書類は先生・旅館・添乗員で作成致します。

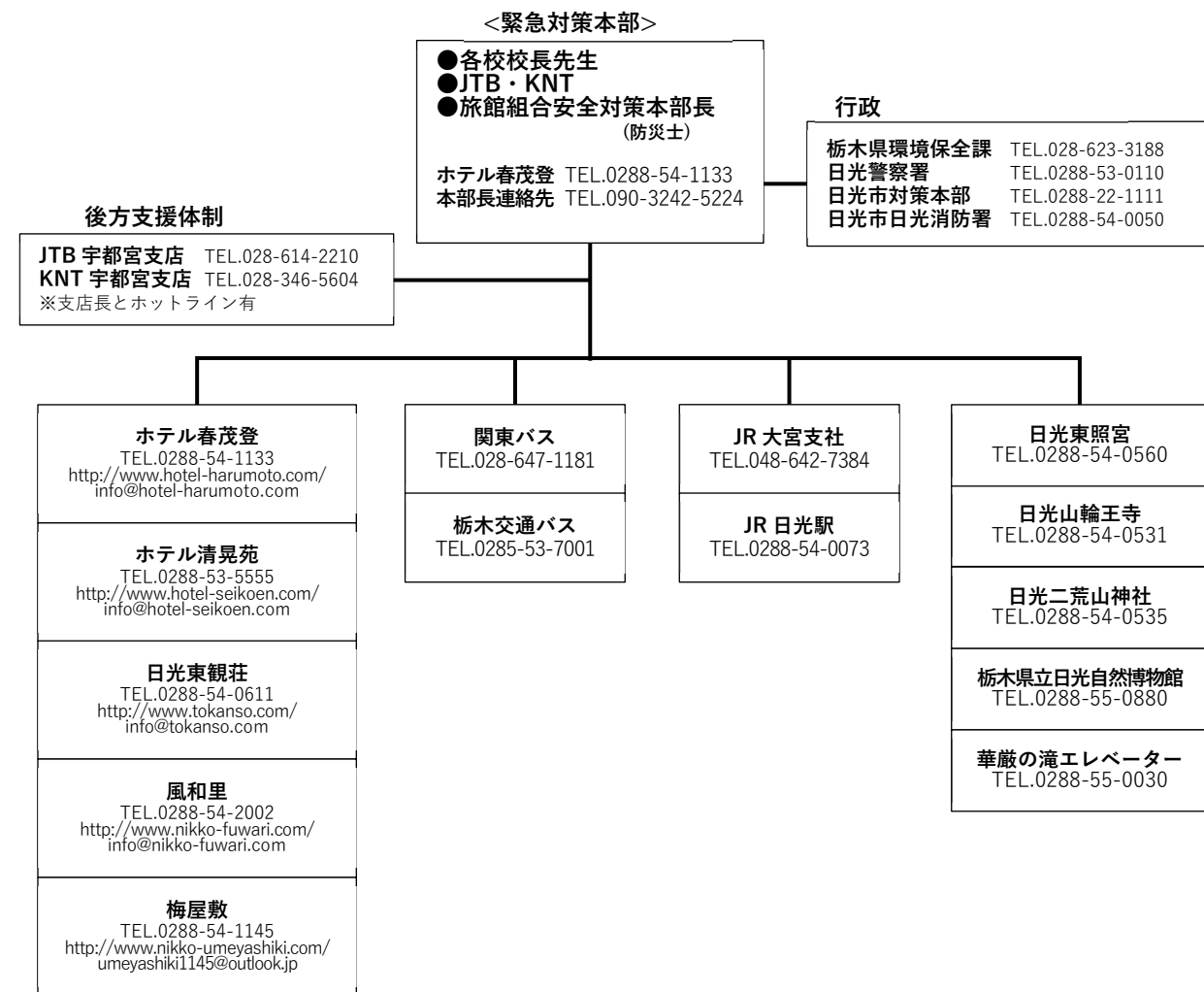
インターネットアドレス一覧

用途	アドレス先	アドレス
●献立 ●産地 ●食材の検査結果 ●空間放射線量 ●児童の皆様の緊急情報	日光温泉旅館協同組合 教育旅行ページ	http://www.hotel-harumoto.com
●行政全般	日光市	https://www.city.nikko.lg.jp/
●日光の小学生の動向	日光市日光小学校	https://www.nikko.ed.jp/nikko/
●日光の観光情報全般	日光市観光協会	http://www.nikko-kankou.org/

2025 年度版

教育旅行ご担当者様

<自然災害安全対策>



日光温泉旅館協同組合

2025年3月29日 改訂版

《緊急対策本部とは》

※日光修学旅行に参加されている梯団の校長先生、旅行会社の駐在員 及び 添乗員、日光温泉旅館協同組合安全対策本部長による災害発生時の行動決定機関です。

※災害に対する正確な情報を校長先生方に提供し、安全な旅程への助言を行います。

1. 台風・土砂災害対策

※日光地区は地盤が固く傾斜のある土地柄のため、大雨による浸水や土砂災害の発生はほとんどありません。

- 1) ご利用頂いているすべての旅館は、栃木県が指定するハザードマップエリアに含まれておりません(避難指定対象外)。
- 2) 日光市防災対策室と綿密な連携を図り、万一来に備えます。
- 3) 令和元年 10 月 12 日～13 日の台風 19 号の直撃を受けても、浸水や川の氾濫、土砂災害は全く発生致しませんでした。

2. 地震対策

(最近の地震)

- 令和 4 年 3 月 16 日午後 11 時 36 分に福島県沖を震源地とするマグニチュード 7.4、最大震度 6 強の地震が発生しました。日光温泉は震度 3 を記録しました。
- 日光は地層が古く固い岩盤です。今まで大きな地震はありましたが、被害は皆無です。
日光東照宮の石鳥居は石造りで上層部は乗っているだけですが、400 年間一度も破損しておりません。

① 館内放送について

◎震度 3 以上の強い地震の場合、緊急地震速報が流れた場合は館内放送をして注意喚起を行います。その際の方法を確認・指示をお願いします。

- (1) 深夜(22:00～5:00)の強い地震対策
- ・初動放送(注意喚起・防災頭巾着用・窓から離れる)は
即時旅館側 先生の指示の下、旅館側 先生 が放送する。
 - ・先生が放送する場合
旅館側が先生に内線電話にて連絡する 先生がフロントに来ていただく
- (2) 深夜外(15:00～22:00 / 5:00～9:00)
- 即時旅館側 先生の指示の下、旅館側 先生 が放送する。

② 各旅館では共通の対策を行います。

- 全児童用防災頭巾を各部屋に用意致します。
- 希望により、下履きを部屋に持ち込めるようビニール袋等を用意致します(希望校は要連絡)。
- 全室に 1 本懐中電灯を用意いたします。

③ 保健室の薬品の準備

- 万一来に備え、包帯、傷薬、応急処置に必要な用具は準備致しております。

④ 避難所について

- 万一の場合、日光温泉旅館協同組合内の旅館に責任を持って誘導いたします。

⑤ 地震で停電なった場合

- 各館共、非常用照明が配備されており、40 分間は照灯されます。
- 各部屋に行灯型ライトを配備致しております。
- 館内放送はすべての旅館で使用できます(蓄電池使用)。
- 情報収集の為にラジオは準備致しております。

⑥ 情報・通信について

- 通常時は各部屋から固定電話の発信は可能です。
- 緊急時、携帯等が使用できない場合は各館の公衆電話をご利用下さい。
※日光の状況をホテル春茂登教育旅行専用ホームページに掲載する事が可能です。
※震度 3 以上の地震、災害が発生した場合は、30 分以内に日光温泉旅館協同組合教育旅行ホームページに被害情報、児童の皆様の情報を掲載致します。
日光温泉旅館協同組合教育旅行ホームページ <http://www.hotel-harumoto.com>

⑦ 栃木県内の断層について

- 県内には 38km に渡り「関谷断層」が存在致しますが、日光市内には掛かっておりません。予想されるマグニチュードは 7.5 程度、地震発生確率(直近 30 年以内)は最大で 0.1%未満です。

3. 日光における東日本大震災(3.11)の被害状況

① 最大震度について

- 日光世界遺産地区／震度 5 弱
- 中宮祠、湯元地区／震度 4

② 建築物の被害状況

- 倒壊 0 です(旅館・休憩店・見学地の被害はありません)
- 瓦屋根がくずれた程度です。

4. 空間放射線量

東日本大震災による原発事故発生より 10 年が経過し、日光市内の数値も全国平均値まで回復しております。

詳しくは <https://www.city.nikko.lg.jp/shinkou/gyousei/jishin/sokuteikekka.html>